



# Инструкция

## по эксплуатации

---

### КУЛОН-Ф

# Содержание

Меры безопасности	3
Общие сведения	3
Монтаж устройства	4
Схема подключения	6
Использование диспетчером	7
Техническое обслуживание	7
Транспортировка и хранение	7
Заметки	7

## Меры безопасности

Для обеспечения безопасной эксплуатации устройства и его надёжного функционирования просьба соблюдать следующие требования:

- Использовать устройство только по его прямому назначению;
- Не использовать устройство, имеющее признаки неисправности;
- Избегать случаев сильного ударного воздействия на устройство;
- Избегать попадания влаги или других агрессивных жидкостей на устройство и кабели;
- Запрещается разбирать устройство при поданном напряжении питающей сети 220 В;
- При обнаружении неисправности устройства обращаться к производителю.

### Внимание!

В устройстве используется опасное для жизни напряжение переменного тока 100-250 В

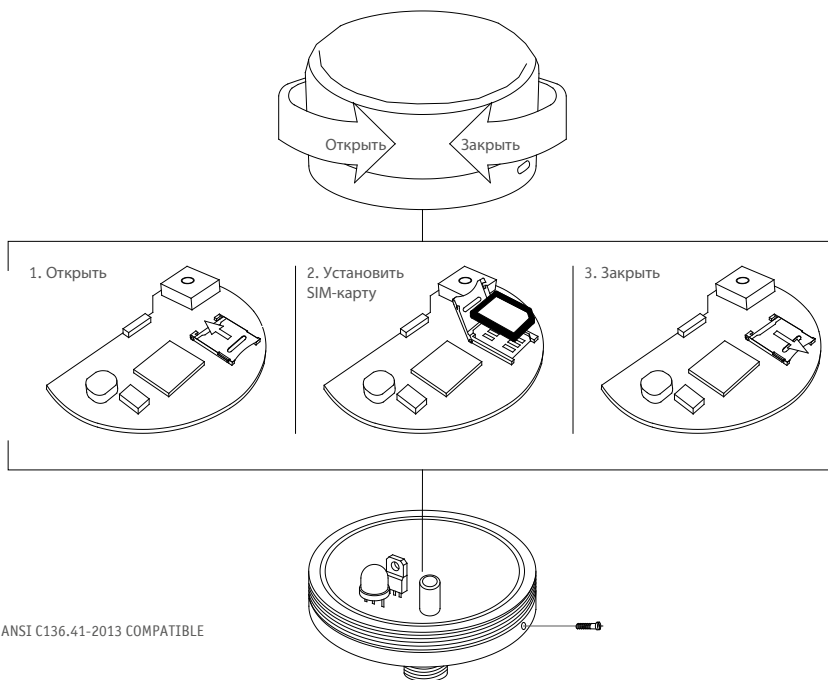
## Общие сведения

Датчик КУЛОН-Ф предназначен для измерения уровня естественной освещенности. Функции датчика заключаются в коррекции графика управления освещением, на основании предварительно собранных данных об освещенности, в случаях, когда ее уровень становится ниже порогового значения из-за тумана, дыма и других изменений окружающей среды, и передаче этих данных в единую диспетчерскую службу. Оборудование устанавливается на шкаф управления освещением (УВР ШУНО КУЛОН, ШУАХП КУЛОН), на уже существующие шкафы с использованием NEMA-разъема, через отверстие в корпусе или устанавливается отдельно. Датчик может работать в режиме дистанционно-программируемого фотореле и управлять одной независимой группой освещения. Съём показаний, удаленное управление и диагностика датчика осуществляются с помощью программного обеспечения системы КУЛОН, посредством встроенного в датчик модема по сети GSM, или передаются по интерфейсу RS-485 на центральный контроллер. Помимо этого, в зависимости от модификации, датчик КУЛОН-Ф имеет встроенный модуль приемника GPS/ГЛОНАСС, обеспечивающий геопозиционирование устройства.

# Монтаж устройства

1. Внешним осмотром устройства убедиться в отсутствии повреждений, вызванных транспортировкой.

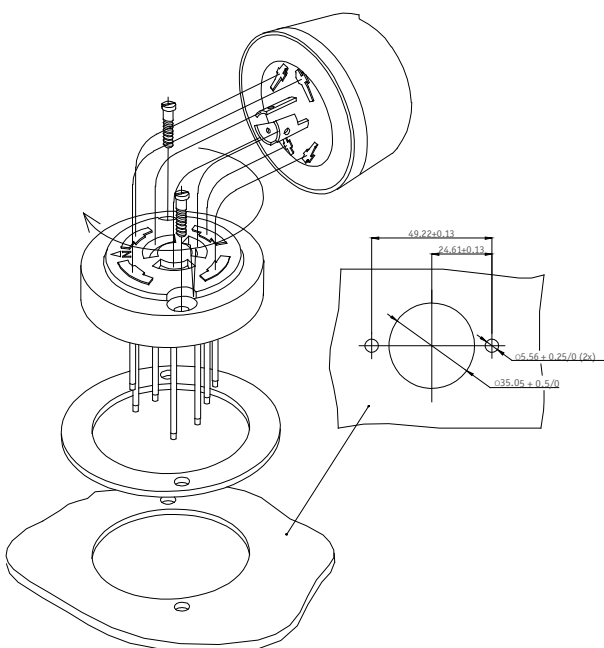
## Установка SIM карты



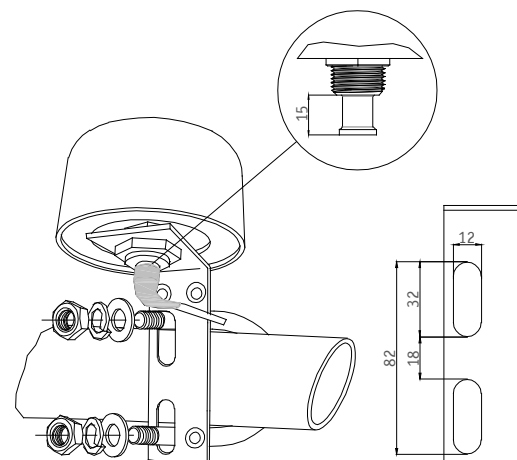
## Внимание!

Перед монтажом и включением питания необходимо убедиться в исправности защитного заземления, кабельных соединений и мест их подключения.

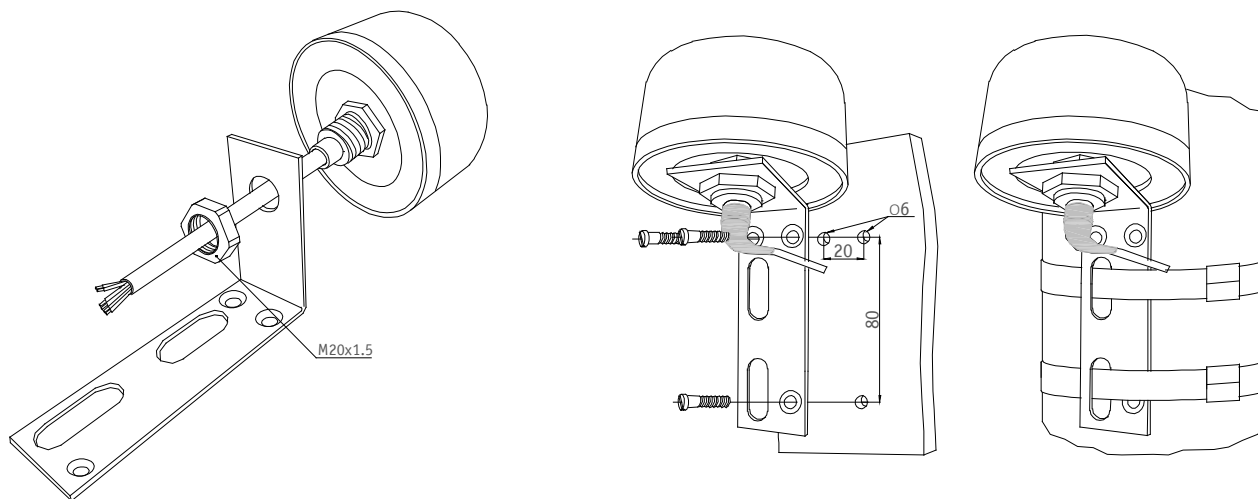
## Установка на светильник с «NEMA» разъемом



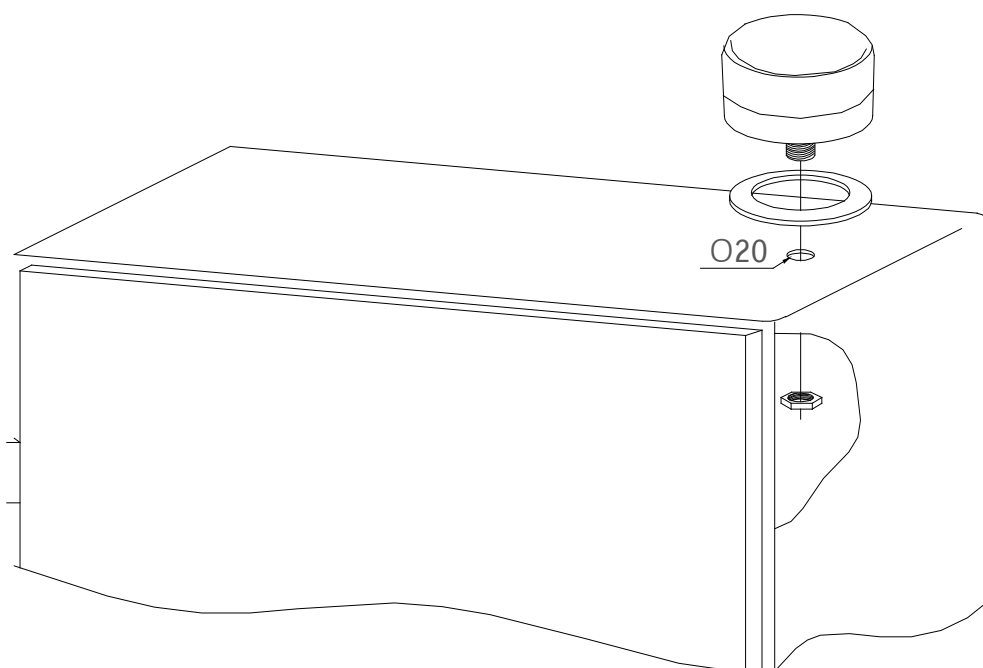
## Установка на штангу



## Установка на плоскость и столб

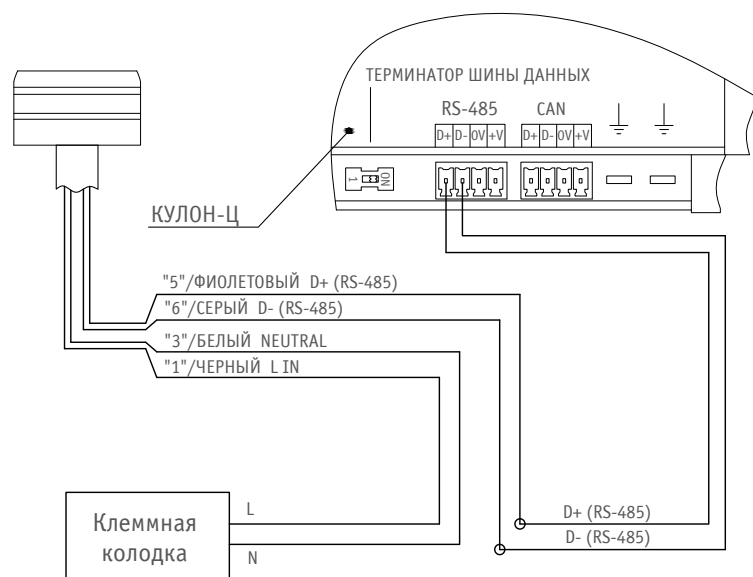


## Установка на шкаф освещения

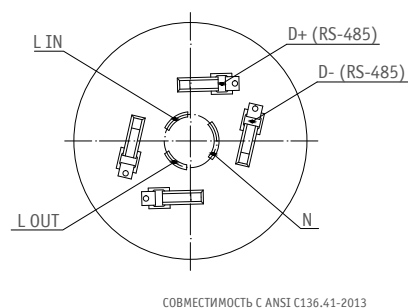


# Схема подключения

## Тип "Провода"



## Тип "NEMA"



Альтернативная расцветка провода

N	LIN	LOUT	D+ (RS-485)	D- (RS-485)
Синий	Коричневый	Желто-зеленый	Белый	Черный

# Использование диспетчером

Управление поламповым контролем осуществляется с пульта управления диспетчера, использующего специализированное программное обеспечение «КУЛОН».

## Техническое обслуживание

Техническое обслуживание устройства, поиск и устранение неисправностей должны осуществляться обслуживающим персоналом. На устройстве не должно быть грязи, вмятин, соединительные кабели и провода должны быть исправны и надежно закреплены.

## Транспортировка и хранение

Устройство, упакованное в тару предприятия изготовителя, может транспортироваться на любое расстояние железнодорожным и автомобильным транспортом, и в герметизированных отсеках самолета при соблюдении условий, установленных пунктами 4.9-4.13 раздела 4 ГОСТ 21552-84. При транспортировании должна быть установлена защита транспортной тары от атмосферных осадков. Расстановка и крепление груза в транспортных средствах должны обеспечивать устойчивое положение груза при транспортировании. Смещение груза при транспортировании не допускается. В пределах города устройство допускается транспортировать без упаковки, но с обязательной защитой от атмосферных осадков и механических повреждений. Наличие в воздухе паров кислот, щелочей и прочих агрессивных примесей не допускается.

## Заметки

Пожалуйста, присылайте все ваши вопросы, связанные с гарантией, на [svc@kulon.su](mailto:svc@kulon.su)  
На все продукты торговой марки «КУЛОН» распространяется 36-месячная гарантия.  
Технические характеристики и внешний вид оборудования торговой марки «КУЛОН» могут быть изменены без уведомления.



---

8 800 600 71 89  
sales@kulon.su  
www.kulon.su